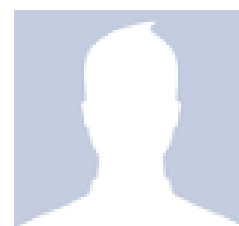


دانشگاه علوم پزشکی و خدمات بهداشتی درمانی گیلان

Log Book دانشجویان کارشناسی پیوسته هوشبری

دفتر چه کار آموزی یک

ارزش واحد: ۴



نام و نام خانوادگی دانشجو:

محل کار آموزی:

تاریخ شروع کار آموزی:

تاریخ اتمام کار آموزی:

روزهای هفته:

شماره شناسایی:

نام مربی:

تاریخ غیبت موجه:

تاریخ غیبت غیر موجه:

ساعت حضور: ۱۶:۳۰-۷:۳۰

نمره نهایی = (ارزشیابی اختصاصی + ارزشیابی عمومی) ÷ ۲:

(با در نظر گرفتن امتیاز مثبت به ارائه کنفرانس)

مهر بیمارستان

امضا و مهر مربی

دانشجویان گرامی:

دفترچه حاضر تحت عنوان **Log Book (LB)** دوره کارآموزی (مرتبط با واحد مربوطه)، به منظور ثبت کلیه فعالیت‌های آموزشی – بالینی شما طراحی شده است. در پایان دوره، اطلاعات موجود در **LB** جهت تعیین مهارت‌های کسب شده بر اساس ارزشیابی اختصاصی و عمومی مورد استفاده قرار می‌گیرد. لذا خواهشمند است در تکمیل و حفظ و نگهداری آن حداکثر دقت خود را مبذول فرمایید. در جدول فعالیت‌های عملی از مربی خود بخواهید که قسمت مربوطه را مهر و امضا نماید. در صورت صلاحدید مربی، کنفرانسی مرتبط با کارآموزی از شما خواسته خواهد شد.

مقررات دوره آموزشی کارآموزی رشته کارشناسی پیوسته هوشبری

برای آموزش بالینی نیازمندی‌ها و مقرراتی طراحی شده است که به دانشجویان کمک می‌کند که با مسائل مورد نیاز در حرفه تطبیق یابند. این نیازمندی‌ها به اختصار در زیر اشاره شده است.

دانشجوی محترم باید در نظر داشته باشد که:

۱. قبل از حضور در محیط بالینی واکسیناسیون هپاتیت خود را کامل نموده باشد.
۲. حضور به موقع داشته باشد.
۳. چنانچه نتواند به موقع در محل حاضر شود به مربی خود اطلاع دهد.
۴. دروس نظری مورد نیاز برنامه را گذرانده باشد.
۵. در کلیه محل‌های کارآموزی شرکت کرده و دانش عملکردی در مورد وسائل و تجهیزات و تکنیک‌هایی که در آن محل انجام می‌شود کسب نماید.
۶. قبل از اتمام دوره به اهداف مورد نیاز دست یابد.
۷. ارزشیابی و رضایت بخشی خود را از پرسنل واحد کارآموزی و مربی کسب نماید.
۸. در کلیه ساعات کارآموزی و به ویژه هنگام کار با بیمار مسائل حرفه‌ای را رعایت نماید.
۹. قادر باشد به طور مناسب با بیماران رابطه برقرار کند.
۱۰. قادر باشد با سایر دانشجویان و پرسنل ارتباط برقرار کرده و کار نماید.
۱۱. بدون اجازه محل کارآموزی را ترک نکند.
۱۲. تلفن همراه نداشته باشد و در صورتی که منتظر یک پیام فوری است می‌تواند تلفن خود را در وضعیت **silent** قرار داده و برای صحبت از مربی اجازه گرفته و ترجیحا در خارج از محیط اتاق عمل صحبت کوتاه خود را انجام داده و سریعا به اتاق عمل بازگردد.
۱۳. ناخن‌ها بایستی کوتاه و تمیز باشد استفاده از ناخن مصنوعی و لاک ناخن ممنوع می‌باشد.
۱۴. اتیکت خوانا داشته باشد.
۱۵. استفاده از مواد و وسائل آرایشی در اتاق عمل ممنوع می‌باشد.
۱۶. موهای صورت آقایان در صورت امکان کوتاه و در غیر اینصورت کاملا پوشانده شود.

۱۷. جواهرات نباید با انجام وظایف فردتداخل داشته باشد. استفاده از انگشتر، ساعت و دستبند و یا هر وسیله ای که مانعی برای اسکراب دستها باشد ممنوع است. مگر در نواحی که نیاز به اسکراب ندارد.
۱۸. استفاده از گوشواره و زنجیر گردن برای آقایان ممنوع است.
۱۹. بیمارستان و دانشکده جوابگوی گم شدن جواهرات و سایر وسایل دانشجوی در اتاق عمل نمی‌باشد. بهترین حالت این است که دانشجوی این‌گونه وسایل را همراه خود نیاورد.
۲۰. جویدن آدامس در هیچ کجای اتاق عمل مجاز نمی‌باشد.
۲۱. مصرف سیگار در هیچ کجای اتاق عمل مجاز نمی‌باشد.
۲۲. چنانچه بیمارستان **X-Ray badges** در اختیار دانشجوی قرار دهد باید در کلیه زمانها آن را به همراه داشته باشد.
۲۳. استفاده از هرگونه خوراکی یا نوشیدنی در طول پروسیجر جراحی و در فیلد استریل ممنوع است.
۲۴. دانشجوی موظف است در اتاق عمل و هر جایی که امکان تماس با مایعات بدن بیماران وجود دارد (مانند **CSR** و محل تمیز کردن وسایل آلوده) از عینک محافظ استفاده کند.
۲۵. صرفنظر از تشخیص بیمار، کلیه تجهیزات برای هر بیمار تمیز و ضدعفونی شود.
۲۶. قبل و بعد از هر تماس با بیمار شستشوی دست کامل انجام شود.
۲۷. در کلیه مواردی که احتمال تماس با خون و مایعات بدن وجود دارد، دستکش یک بار مصرف پوشیده شود.
۲۸. در صورت تماس مستقیم با خون و مایعات به مربی خود اطلاع دهد و پروتکل موسسه را دنبال نماید و مربی مربوطه یک فرم حادثه برای دانشجوی تکمیل نماید.
۲۹. دانشجوی مبتلا به بیماری های واگیردار باید تا زمان بهبودی از تماس با بیمار اجتناب کند.
۳۰. یک جفت کفش یا دمپایی سبک و کاملاً راحت (که بتواند با آن ساعت ها بایستد) تهیه کند.
۳۱. همواره یک جفت جوراب اضافه، جهت مواردی که جوراب با مایعات و خون و غیره خیس می شود، به همراه داشته باشد.
۳۲. قادر باشد با موقعیت پرسترس سازگاری یافته و در آن کار نماید.
۳۳. حتما هنگام حضور در کارآموزی صبحانه خورده باشد.
۳۴. نظر به اینکه ظاهر فرد در ۲۰-۱۵ ثانیه اول هر برخورد موجب شکل گیری تصویری ذهنی از فرد میگردد داشتن ظاهر آراسته و در شان دانشجوی ضروری است.
۳۵. چنانچه کارآموزی در یک روز کامل باشد ۴۵ دقیقه وقت ناهار و نماز در نظر گرفته شده است.
۳۶. به ازای هر ۴ ساعت کارآموزی ۱۵ دقیقه زمان استراحت در نظر گرفته شده است.
۳۷. زمان استراحت بر حسب شرایط کاری هر دانشجوی متفاوت خواهد بود و منوط به اخذ مجوز از مسئولین مربوطه است.
۳۸. دانشجوی می تواند ضمن حفظ اسرار بیمار، پرونده بیماران را مطالعه کند.
۳۹. نباید به هیچ عنوان از پرونده بیمار کپی گرفته و یا آن را در اختیار افراد متفرقه قرار دهد.

هدف کلی کارآموزی:

فراهم نمودن موقعیت برای دانشجو جهت آشنایی با ساختار کلی اتاق عمل، وسایل، داروها و تجهیزات بیهوشی، آماده‌سازی و کار با آن‌ها

هر بند ارزشیابی با توجه به فعالیتهای دانشجو در یکی از درجات زیر می‌تواند علامت گذاری شود:

دانشجو کلیه اصول و مقررات لازم در رابطه با بند مورد ارزشیابی را رعایت نموده و آن را با در نظر گرفتن اولویت‌ها و در زمان معین انجام داده است. (یک نمره)

دانشجو کلیه اصول و مقررات لازم در رابطه با بند مورد ارزشیابی را رعایت نموده، ولی در مورد در نظر گرفتن اولویت‌ها و زمان مناسب دقت کافی نداشته است. (۰/۷۵)

دانشجو کلیه اصول و مقررات لازم در رابطه با بند مورد ارزشیابی را به طور نسبی رعایت نموده و در مورد در نظرگیری اولویت‌ها و زمان مناسب دقت نداشته است. (۰/۵)

دانشجو در طول دوره کارآموزی خود را در موقعیت مناسب جهت انجام بند مورد ارزشیابی قرار نداده است

(صفر)



دانشگاه علوم پزشکی و خدمات بهداشتی درمانی شیراز

دانشکده پیراپزشکی

فهرست مهارت‌های مورد نیاز دانشجویان کارشناسی پیوسته هوشبری

کارآموزی (۱)

دانشجو پس از طی دوره باید بتواند مهارت‌های زیر را کسب نماید:

- ۱) اصول کلی ساختار اتاق عمل را بیان نماید.
- ۲) مقررات، قوانین و اصول علمی اخلاقی رفتار در اتاق عمل را بیان کند.
- ۳) اصول آماده سازی بیمار، پرونده وی و پیش درمانی در بزرگسالان و اطفال را شرح داده و مشارکت نماید.
- ۴) اصول پذیرش بیمار به اتاق عمل را بیان نماید و مشارکت فعال داشته باشد.
- ۵) اهمیت ارتباط مناسب با بیمار و اطرافیان را توضیح دهد و بکار گیرد.
- ۶) انتقال بیمار از روی تخت به برانکاردر و برعکس را انجام دهد.
- ۷) اصول ارزیابی بیمار قبل از جراحی و تعیین ریسک بیهوشی را بیان نموده، در این امر مشارکت نماید.
- ۸) اصول ضد عفونی، نگهداری و آمایش وسایل و تجهیزات بیهوشی را بیان نموده، مشارکت نماید.
- ۹) آماده سازی و کار با ماشین بیهوشی را بیان نموده، مشارکت نماید.
- ۱۰) علائم حیاتی بیمار را با اصول علمی اندازه گیری نماید.
- ۱۱) اصول کلی پایش سیستم های مختلف بدن را توضیح دهد.
- ۱۲) در برقراری راه وریدی و آماده نمودن وسایل مربوطه مشارکت نماید.
- ۱۳) چگونگی اداره راه هوایی و اکسیژن رسانی به بیمار را توضیح داده در آماده سازی بیمار، وسایل و امکانات به متخصص بیهوشی کمک نماید.
- ۱۴) اصول اولیه کاربرد داروهای هوشبری، فرآورده های تزریقی، نگهداری و عوارض آنها را شرح داده، نکات ضروری در استعمال آنها را بیان نماید.
- ۱۵) اصول حفاظت فردی و پیشگیری از بروز خطرات حرفه ای را بیان نموده و به کار گیرد.
- ۱۶) اصول کنترل و پیشگیری از انتقال عفونتهای بیمارستانی را بیان نماید.
- ۱۷) در ضد عفونی کردن فضای فیزیکی، وسایل و تجهیزات بخش بیهوشی مشارکت نماید.
- ۱۸) در تکمیل فرمهای هوشبری مشارکت نماید.
- ۱۹) اصول کلی انتقال بیمار به بخش مراقبتهای پس از بیهوشی را بیان نموده و در این امر مشارکت نماید.
- ۲۰) اصول ترخیص بیمار از ریکاوری را بیان نماید.



دانشگاه علوم پزشکی و خدمات بهداشتی درمانی

دانشکده پیراپزشکی

ارزشیابی اختصاصی کارآموزی (۱)

کارشناسی پیوسته هوشبری

ردیف	عناوین تحت ارزشیابی	۱	۰/۷۵	۰/۵	۰	تعداد فعالیت انجام شده تا پایان دوره	امضا و تاریخ فعالیت انجام شده
۱	بررسی عوارض پس از بیهوشی در ریکاوریها					۵	-۱ -۲ -۳ -۴ -۵
۲	تغییر وضعیت تخت بیمار.					۱۰	-۱ -۲ -۳ -۴ -۵ -۶ -۷ -۸ -۹ -۱۰
۳	اصول ماسک گیری					۱۰	-۱ -۲ -۳ -۴ -۵ -۶ -۷ -۸ -۹ -۱۰
۴	درپذیرش بیمار به اتاق عمل مشارکت می نماید.					۱۰	-۱ -۶

-۷	-۲							
-۸	-۳							
-۹	-۴							
-۱۰	-۵							
		-					ارتباط مناسب با بیمار و اطرافیان را دارد	۵
-۶	-۱	۱۰					انتقال بیمار از روی تخت به برانکاردر و برعکس را انجام می دهد.	۶
-۷	-۲							
-۸	-۳							
-۹	-۴							
-۱۰	-۵							
-۶	-۱	۱۰					ارزیابی بیمار قبل از جراحی و تعیین ریسک بیهوشی را مشارکت می نماید.	۷
-۷	-۲							
-۸	-۳							
-۹	-۴							
-۱۰	-۵							
-۶	-۱	۱۰					ضد عفونی، نگهداری و آمایش وسایل و تجهیزات بیهوشی را، مشارکت می نماید.	۸
-۷	-۲							
-۸	-۳							
-۹	-۴							
-۱۰	-۵							
-۶	-۱	۱۰					آماده سازی و کار با ماشین بیهوشی را بیان نموده و در این امر مشارکت می نماید.	۹
-۷	-۲							
-۸	-۳							
-۹	-۴							
-۱۰	-۵							
	-۱	۵					علائم حیاتی بیمار را با اصول علمی اندازه گیری می نماید و پایین سیستم	۱۰

						های مختلف بدن را انجام می‌دهد	
-۲							
-۳							
-۴							
-۵							
		-				اصول کلی پایش سیستم‌های مختلف بدن را توضیح می‌دهد.	۱۱
-۹	-۱	۱۵				در برقراری راه وریدی و آماده نمودن وسایل مربوطه مشارکت می‌نماید.	۱۲
-۱۰	-۲						
-۱۱	-۳						
-۱۲	-۴						
-۱۳	-۵						
-۱۴	-۶						
-۱۵	-۷						
	-۸						
-۹	-۱	۱۵				چگونگی اداره راه هوایی و اکسیژن رسانی به بیمار را توضیح داده، در آماده سازی بیمار، وسایل و امکانات به متخصص بیهوشی کمک می‌نماید.	۱۳
-۱۰	-۲						
-۱۱	-۳						
-۱۲	-۴						
-۱۳	-۵						
-۱۴	-۶						
-۱۵	-۷						
	-۸						
-۹	-۱	۱۵				در آماده سازی داروهای هوشبری، فرآورده‌های تزریقی، نگهداری آنها مشارکت نموده و عوارض آنها مطلع است.	۱۴
-۱۰	-۲						
-۱۱	-۳						
-۱۲	-۴						
-۱۳	-۵						

-۱۴	-۶							
-۱۵	-۷							
	-۸							
		-					اصول حفاظت فردی و پیشگیری از بروز خطرات حرفه‌ای را بیان نموده و به کار می‌گیرد.	۱۵
		-					اصول کنترل و پیشگیری از انتقال عفونت‌های بیمارستانی را بیان می‌نماید.	۱۶
-۹	-۱	۱۵					در ضدعفونی کردن فضای فیزیکی، وسایل و تجهیزات بخش بیهوشی مشارکت می‌نماید.	۱۷
-۱۰	-۲							
-۱۱	-۳							
-۱۲	-۴							
-۱۳	-۵							
-۱۴	-۶							
-۱۵	-۷							
	-۸							
-۹	-۱	۱۵					در تکمیل فرم‌های هوشبری مشارکت می‌نماید.	۱۸
-۱۰	-۲							
-۱۱	-۳							
-۱۲	-۴							
-۱۳	-۵							
-۱۴	-۶							
-۱۵	-۷							
	-۸							
-۶	-۱	۱۰					اصول کلی انتقال بیمار به بخش مراقبت‌های پس از بیهوشی را بیان نموده، در این امر مشارکت می‌نماید.	۱۹
-۷	-۲							
-۸	-۳							

-۹	-۴							
-۱۰	-۵							
-۶	-۱	۱۰					ترخیص بیمار از ریکاوری را انجام می دهد.	۲۰
-۷	-۲							
-۸	-۳							
-۹	-۴							
-۱۰	-۵							

تاریخ ارائه:

امضا مربی:



دانشگاه علوم پزشکی و خدمات بهداشتی درمانی

دانشکده پیراپزشکی

ارزشیابی عمومی کارآموزی (۱)

ردیف	عناوین تحت ارزشیابی	۱	۰/۲۵	۰/۵	۰
۱	حضور به موقع و آماده شدن در محل کارآموزی				
۲	انجام وظایف با حداقل وابستگی				
۳	فعالیت به عنوان عضوی از تیم				
۴	پایبندی به اصول بیمارستان و دانشکده جهت نحوه لباس پوشیدن و رعایت قوانین و سیاست‌های بیمارستان و دانشکده				
۵	ابتکار در حین کار				
۶	رفتن به استراحت با اجازه و بدون تلف نمودن وقت				
۷	داشتن اعتماد به نفس				
۸	ارتباط مناسب با پزشک، سرپرستار و پرسنل				
۹	بینش نسبت به توانایی‌ها و دانش خود و درخواست کمک و پرسش				
۱۰	حمایت از بیمار				
۱۱	پذیرش مسئولیت‌ها با علاقه				
۱۲	مهارت سازماندهی فعالیت‌ها و مدیریت زمان				
۱۳	نگرش حرفه‌ای				
۱۴	رعایت اصول ایمنی حین کار جهت مراقبت از تجهیزات گران قیمت				
۱۵	انجام فعالیت‌ها به موقع				
۱۶	صرفه جویی در کاربرد وسایل				
۱۷	پیروی از دستورات				
۱۸	انجام کار با سرعت و دقت مناسب				
۱۹	کمک به دیگر دانشجویان و پرسنل پس از اتمام کار خود				
۲۰	قبول پیشنهادات و انتقادات				